

*Sumando*  
**ESFUERZOS**  
*⇒ para la ⇒*  
**TRANSFORMACIÓN**  
**SOCIAL**





**Red SumaRSE Nuevo León** es una Red de empresas comprometidas con Nuevo León que busca el **desarrollo sostenible de la sociedad a través de la unión de sus esfuerzos y voluntades**, ejecutando e impulsando programas de alto impacto social en sinergia con todos los sectores de la comunidad.

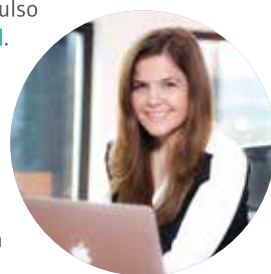
Nuestra **Visión** es ser referente en materia de unión y coordinación de esfuerzos para generar mejoras trascendentes en la calidad de vida de la sociedad.

Nuestras actividades son impulsadas por un Comité Ejecutivo y cuatro Comités Operativos. Estos órganos trabajan permanentemente como el centro operativo de todas las funciones de Red SumaRSE Nuevo León.

## Mensaje de **Presidencia**

Los retos que el mundo nos presenta, hacen relevante la mayor participación en el impulso de comunidades que desarrollen **capacidades** para lograr su **autogestión y prosperidad**. Red SumaRSE tiene ocho años en esta tarea, uniendo los esfuerzos de 28 empresas y organizaciones de la sociedad civil en la implementación de programas en seis comunidades en Nuevo León.

Durante este último período, llevamos a cabo un **proceso de planeación estratégica participativo** para desarrollar la declaración de valor de la Red, la cual compartimos en las próximas páginas. Asimismo, definimos el **Modelo de Operación** de la Red, en donde se establecieron cinco acciones para alcanzar nuestra propuesta de valor.



Uno de los pilares importantes de la Red está enfocado en compartir la experiencia y poder replicar el modelo en otras comunidades. En este sentido, en alianza con FESAC (Fundación del Empresariado Sonorense, A.C.) y empresarios de la entidad se constituyó Red SumaRSE Sonora, siendo esta la tercera red operando en el país con este modelo.

Asimismo, la metodología usada en la **iniciativa 2.0** fue sistematizada, documentada y será compartida con al menos 15 organizaciones de México para su aplicación. En este tema, también la vinculación con el Consejo Cívico a través de la participación en el Foro Monterrey, impulsó el conocimiento e interés por el modelo de SumaRSE.

Por último, uno de los retos más grandes y que todavía requiere de gran trabajo, es lograr la diversificación de fuentes de financiamiento para la Red. Con esto en mente, diseñamos una estrategia de procuración de fondos con el especialista en el tema Mar de Fondos, y participamos en varias convocatorias para fortalecer el tema financiero. Es importante en este rubro, destacar y agradecer la relación con USAID, quien confió en el modelo y trabaja con nosotros de forma cercana para el éxito de la iniciativa.

**Apoyar la transformación de las comunidades** es una tarea compleja y de largo plazo, pero esta experiencia nos ha permitido comprobar que la participación y el talento de los miembros, nos ayudan a avanzar en los retos para fortalecer y continuar con esta importante tarea; por lo que queremos agradecer y reconocer el compromiso de todos los miembros de la Red. Aún hay mucho por hacer, pero trabajando en conjunto, estamos seguros de seguir avanzando.



*Carolina Alvarado*  
Presidencia Red SumaRSE Nuevo León

# Nuestros miembros



En colaboración con:

## Damos la bienvenida a nuevos miembros

## Aliados



# Testimoniales

“He aprendido a conocer más a mi comunidad, a dialogar con mis vecinos. Los facilitadores nos han enseñado a **dialogar y gestionar** con las personas de “más arriba” todo lo que necesitamos para llevar a cabo nuestros proyectos. Nos sentimos muy contentas y muy felices. Somos las Damas de Hierro, de Monterrey”.

- Sotera Méndez, integrante de “Damas de Hierro”, comunidad Lázaro Cárdenas, Monterrey, Nuevo León.



“Decidí participar en la Red porque lo vi como una oportunidad de hacer cosas que todos aquí como vecinos queríamos hacer, pero no sabíamos cómo. Te enseñan a conseguir tus cosas mediante tu esfuerzo y tu dedicación, ellos te van guiando. Lo que más me ha dejado este proyecto es que ahora puedo decir que entiendo más a la gente, a partir de que empiezo a participar aquí en la Red, me doy cuenta de que hay más opiniones, más personas que a lo mejor no quieren hacer lo mismo que tú, y que hay distintas formas de hacer las cosas. Ese es un gran aprendizaje que me ha dejado participar en la Red: **aprender a convivir, saber que es mejor el resultado cuando se conjugan varias partes**, no nada más un punto de vista”

- Luis Fernando Álvarez, líder del proyecto “Los Gambeteros”, comunidad La Ermita, Santa Catarina, Nuevo León.



# Transparencia de recursos

## Periodo julio 2016 - diciembre 2017

La inversión social de la Iniciativa 2.0 financiada por Red SumarSE Nuevo León y sus aliados estratégicos en el periodo 2015 – 2020 será de **\$34,029,106 MXN pesos**.

Durante el periodo julio 2016 a diciembre 2017 se tuvieron los siguientes ingresos y egresos:



## Logros 2016 - 2017

Durante la gestión **julio 2016 a diciembre 2017**, el enfoque fue la generación de nuestra planeación estratégica, modelo de negocio social y operativo de la Red, modelo de procuración de fondos y el seguimiento de la iniciativa 2.0, documentación del modelo de desarrollo comunitario integral y su réplica.

## Planeación estratégica. Definición de la declaración de valor y nuestros valores

### Nuestra declaración de valor

A través de un **modelo de co-inversión** de alto impacto e identificación de mejores prácticas de desarrollo comunitario, Red SumarSE Nuevo León articula esfuerzos de empresas y organizaciones para contribuir al **fortalecimiento** de capacidades en comunidades en situación de vulnerabilidad, de tal forma que se **mitiguen riesgos** y se **mejore** la calidad de vida de las personas que las integran, siendo este un esfuerzo que inicia en el estado y se extiende a México.

### Nuestros valores



Pasión



Enfoque a resultado



Participación activa



Compromiso

## Modelo de negocio social y operativo de la Red

**Objetivo:** Diseñar la estrategia operativa del **modelo de negocio social** a través del cual Red SumarSE NL generará y entregará su declaración de valor a cada uno de los grupos de interés que la integran.

# Componentes de trabajo en la operación de Red SumaRSE NL

Posicionamiento de marca

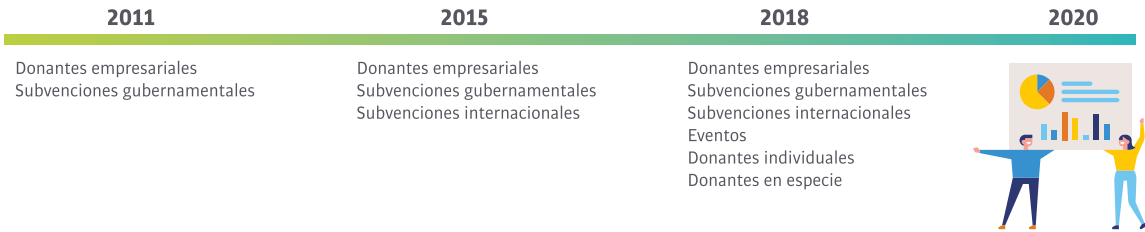
Voluntariado en el marco de la iniciativa

Capacitación y fortalecimiento de empresas

Aprovechamiento del capital comunitario

Oferta de servicios y productos de desarrollo comunitario

## Evolución del modelo de procuración de fondos



## Alianzas estratégicas / Vinculaciones

En el marco del Foro MTY, se constituyó en **alianza** con FESAC (Fundación del Empresariado Sonorense, A.C.) y empresarios de la entidad, Red SumaRSE Sonora, siendo esta la tercera red operando en el país con este modelo.



## Resultados

**66** Grupos comunitarios



Recuperación de espacios públicos



Prevención social de la violencia y el delito



Cuidado del medio ambiente



Ciudadanía

**34** Proyectos participativos



Imagen, identidad y cultura



Integración familiar



Derechos de salud y educación

**45** Actores multisectoriales (alianzas)

**3,793**

personas de la comunidad participando en eventos comunitarios

**396** Personas participando en grupos comunitarios

**60%** mujeres

**40%** hombres

**71%** jóvenes

**76** Transformadores sociales

**66%** mujeres

**34%** hombres

**64%** jóvenes



# Iniciativa 2.0

La **iniciativa 2.0 de Red SumaRSE Nuevo León** (2015 – 2020) contempla a seis comunidades de la zona metropolitana de Monterrey. Este proyecto contribuye al desarrollo sostenible de comunidades por medio de la implementación de un modelo de desarrollo comunitario integral, que se especializa en la participación ciudadana autogestiva, que permite a los ciudadanos responder a las necesidades particulares de sus comunidades. Como parte del proyecto se ha consolidado el modelo y se le dará difusión buscando se replique en estados de la República Mexicana.

La iniciativa incluye un **enfoque transversal en la prevención de la violencia y la delincuencia**, específicamente con prevención secundaria en jóvenes en riesgo y prevención del delito a través del entorno urbano, además de la colaboración con actores multisectoriales, así como el uso de monitoreo y evaluación de impacto para la mejora continua.

## Educación ciudadana Prevención social del delito y la violencia



Ciudadanía



Recuperación de espacios públicos



Oportunidades de desarrollo económico



Imagen, identidad y cultura



Integración familiar



Cuidado del medio ambiente

## Competencias ciudadanas desarrolladas



Convivencia pacífica



Empatía



Deliberación democrática



Organización comunitaria



Autosuficiencia

## Enfoque geográfico

Estado de Nuevo León



## Trayectoria de la intervención



## Avance de la implementación en campo

La intervención en campo tiene dos objetivos específicos:



**A. Fortalecer** las capacidades de los miembros de la comunidad para atender sus necesidades, prioridades y factores de riesgo de violencia y delincuencia.



**B. Desarrollar** alianzas y sinergias entre los actores locales para el bienestar comunitario.

Para lograr lo anterior el trabajo de generación, formación y acompañamiento de grupos comunitarios ha sido el punto focal del trabajo en campo. Cuando un grupo o persona ha pasado por dos ciclos de trabajo son consideradas **Transformadores Sociales**: aprenden a organizarse como grupo, desarrollan capacidades ciudadanas, detectan problemáticas en su entorno, diseñan e implementan proyectos participativos para la atención de las problemáticas detectadas y hacen vinculaciones necesarias para reforzar sus proyectos.

## Avances en prevención de la violencia y delincuencia

Estrategia de trabajo en secundarias. Se gestionó vinculaciones en seis planteles educativos de los diferentes polígonos de trabajo. Entre las etapas de implementación, se encuentra la **Herramienta YTT (Young Targeting Tool) de USAID**, el cual mide los niveles de riesgo en los que se encuentran los jóvenes de los diferentes polígonos de intervención. Esta herramienta mide factores socioeconómicos, históricos y personales o de propensión en relación a la violencia.

## Consolidación, difusión y réplica del modelo

El modelo ha sido documentado exitosamente, y enmarcado didácticamente en un manual de réplica.

Trabajo en equipo con **Fundación para Unir y Dar, A.C.** y **Vía Educación, A.C.** para mapear y formalizar **aliados potenciales** que se encuentren interesados en conocer más de la réplica del modelo.

Participación en **foros** y **alianzas estratégicas**.

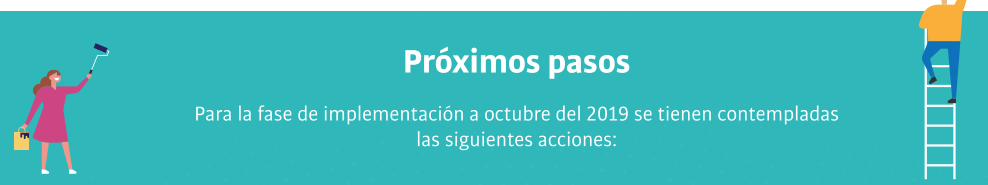
– Sesión de capacitación en **Foro MTY** con organizaciones de la sociedad civil, gobiernos, empresas y asociaciones religiosas de Nuevo León, Coahuila, Sinaloa, Sonora, Chihuahua y Colima.



– Reuniones informativas y diagnósticos institucionales para **potenciales replicadores**: Cd. Juárez, Chihuahua; Tijuana, Baja California; Ciudad de México; Obregón, Sonora; Culiacán, Sinaloa; Guanajuato; Guadalajara, Jalisco y Argentina.

## Evaluación intermedia

Se llevó a cabo la evaluación intermedia de la iniciativa por parte de la **Cátedra CEMEX-Tec**, y se trabajará en la implementación de estrategias de mejora y fortalecimiento de capacidades técnicas con el equipo operativo para poder cumplir con las expectativas e indicadores de esta evaluación.



### Próximos pasos

Para la fase de implementación a octubre del 2019 se tienen contempladas las siguientes acciones:

1. Seguimiento al modelo de procuración de fondos.
2. Generar acciones en los distintos comités operativos siguiendo el modelo operativo de la Red.
3. Continuar el acompañamiento a Grupos Comunitarios y creación de espacio de encuentros en foros ciudadanos.
4. Seguimiento a las estrategias de prevención secundaria juvenil con la aplicación de la herramienta YTT.
5. Generación de alianzas y convenios institucionales para asegurar la sostenibilidad de las acciones de la iniciativa.
6. Seguir mapeando organizaciones que tengan interés en replicar el modelo de desarrollo comunitario integral a nivel local y nacional. Continuar con la capacitación de las organizaciones que ya entregaron carta interés de réplica de la iniciativa.

# Casos de éxito

Nuestros casos de éxito son aquellos donde los proyectos participativos han podido llegar a un nivel de madurez en el que generan un **alto impacto dentro de su comunidad**, o han podido cumplir las metas asignadas a este proyecto de manera satisfactoria. Hasta la fecha, hemos desarrollado 17 casos de éxito en los diferentes polígonos de trabajo, como lo son:

- Unión de Mujeres Activas (UMA)
- Escuadrón Repoio
- Consty Kids
- Red Cooperativa de Constituyentes
- Reciclando por el Ambiente
- Superpoderosos Invencibles
- Red Ayudante Lázaro Cárdenas
- Valientes en Acción
- Damas de Hierro
- Futbolistas Pintando el Mundo
- Luciérnagas
- Gambeteros
- Mamás Responsables
- Todxs a Sembrar
- Centro de Apoyo al Adulto Mayor (CEAAM)
- Luchando por Nuestros Niños (LUPNI)
- Unión de la Escuela General Ignacio Zaragoza (UEGIZ)



## SÚMATE A LA TRANSFORMACIÓN

Conviértete en miembro de Red SumaRSE Nuevo León  
Escríbenos a: [contacto@sumarse.org.mx](mailto:contacto@sumarse.org.mx)

¡Conócenos y mantente cerca!

Visita nuestra página:  
[www.sumarse.org.mx](http://www.sumarse.org.mx)

Síguenos en Facebook y Twitter para conocer  
más de nuestras actividades

 RedSumaRSEN

 @RedSumaRSEN